

6514 CLONEMODUL

Das Clonemodul ist für alle Gerätetypen der Baureihe 650/650V geeignet.

Sie können bis zu 10 Konfigurationen in einem Modul speichern. Diese Konfigurationen können von einem

Frequenzumrichter auf einen anderen übertragen

werden. Diese Option ist für alle Geräte der 650er Serie kompatibel. Sie können z.B. auch eine Konfiguration von einem 650V Baugröße 1 in einen 650V Baugröße F übertragen.



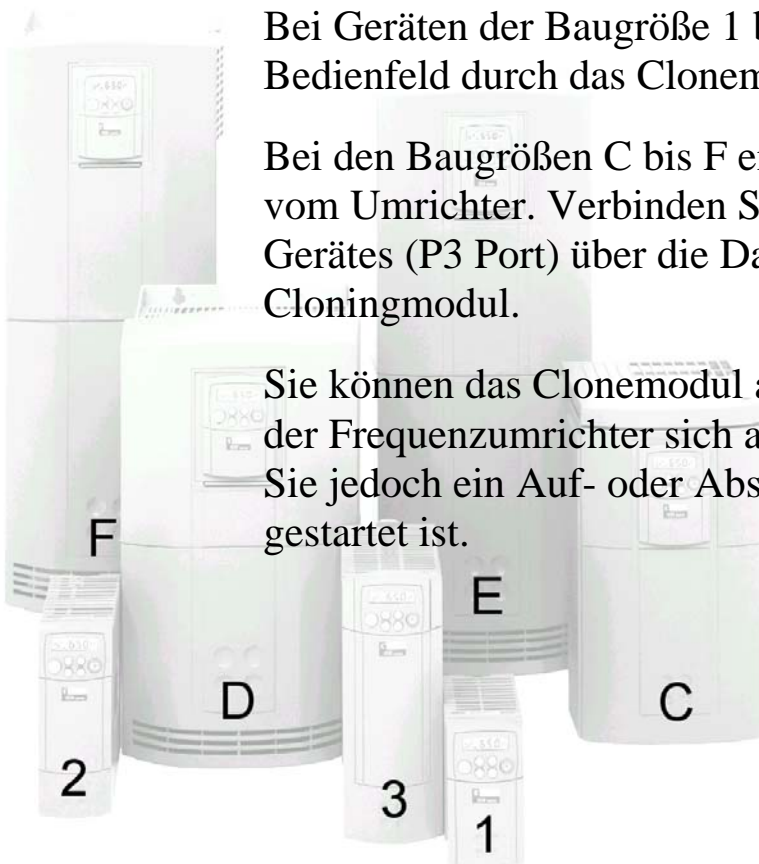
Produkt Code : 6514/00

Verbindungen

Bei Geräten der Baugröße 1 bis 3 ersetzen Sie einfach das Bedienfeld durch das Clonemodul.

Bei den Baugrößen C bis F entfernen Sie das Bedienfeld vom Umrichter. Verbinden Sie die RS232 Schnittstelle des Gerätes (P3 Port) über die Datenleitung mit dem Cloningmodul.

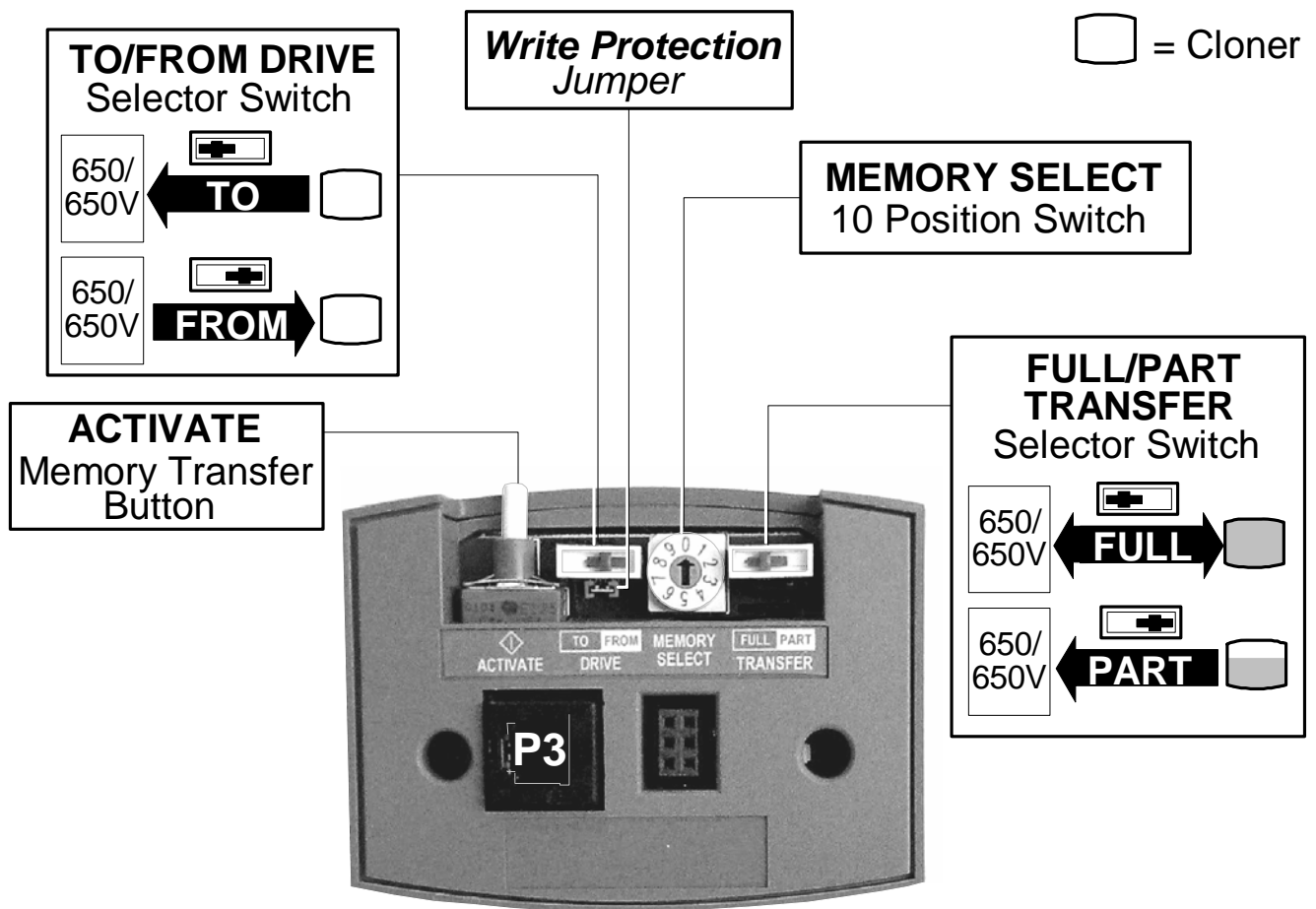
Sie können das Clonemodul auf- bzw. abstecken, während der Frequenzumrichter sich am Netz befindet. Vermeiden Sie jedoch ein Auf- oder Abstecken, wenn der Antrieb gestartet ist.






650/650V Baugrößen

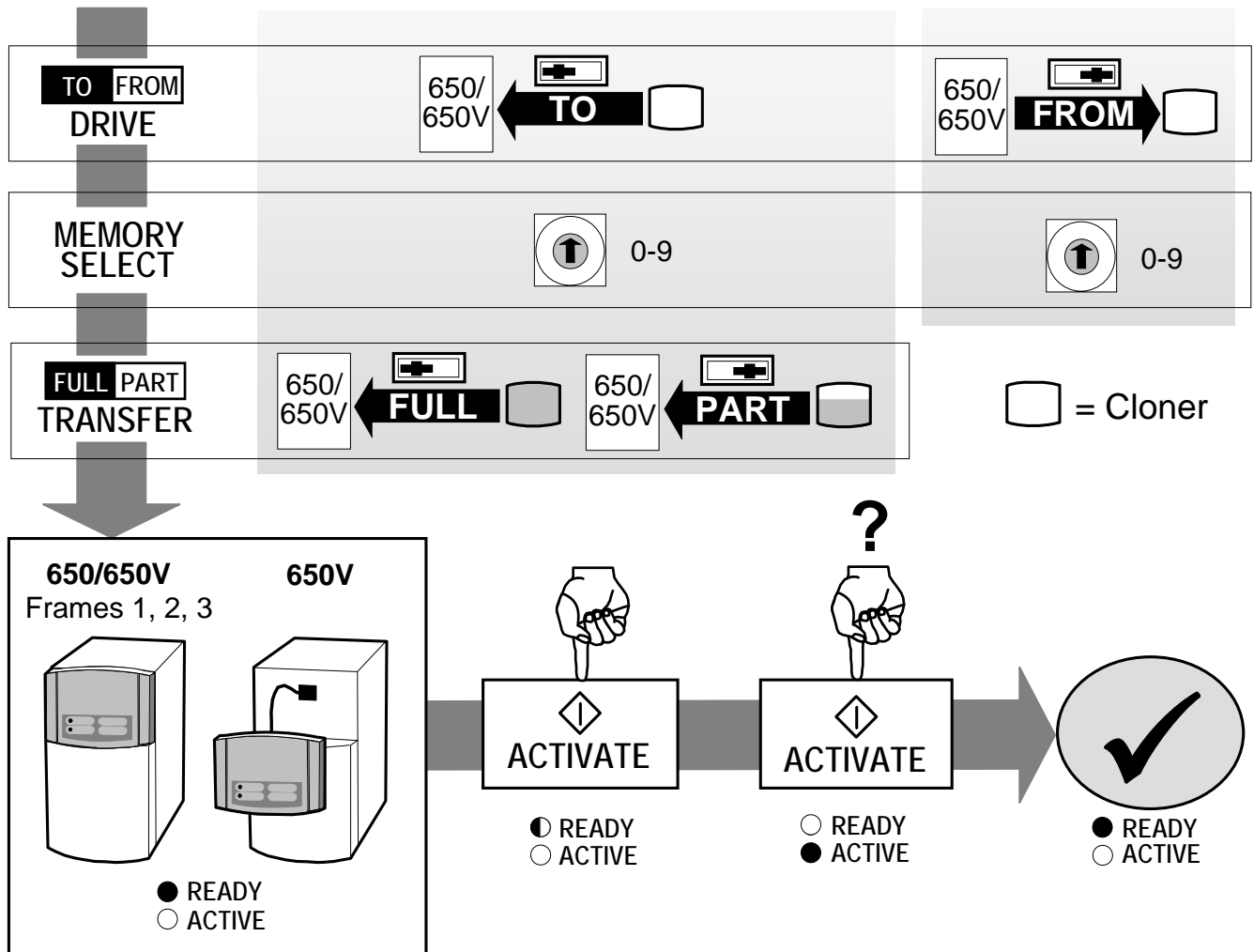


Steuerungen



 ACTIVATE	Doppelklick zum Ein- oder Herunterladen der Daten oder klicken, um einen Fehlerstatus zu löschen.
	Auswahl TO für das Herunterladen der Daten zum Umrichter Auswahl FROM für das Einladen der Daten vom Umrichter
MEMORY SELECT	Auswahl der 10 Speicherpositionen zum Ein- bzw. Herunterladen
	Herunterladen der Daten zum Umrichter: FULL Auswahl – überträgt alle Daten PART Auswahl – überträgt Daten, die nicht motorleistungsspezifisch sind. (Dies ist sinnvoll für Übertragungen unter verschiedenen Leistungstypen.) Vergewissern Sie sich im Produkthandbuch zu den motorspezifischen Parametern. Einladen der Daten vom Umrichter: Die Schalterstellungen werden ignoriert. Es werden alle Parameter eingeladen.
WRITE PROTECTION	SCHREIBSCHUTZ Entfernen des Jumpers verhindert das Einladen in das Clonemodul, aber die Daten können in den Umrichter heruntergeladen werden.

Datenübertragung

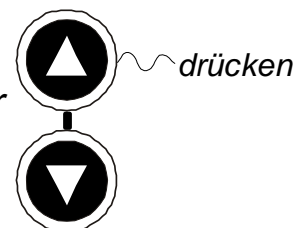


Entfernen Sie das Modul vom Umrichter, wenn die Übertragung beendet ist. Es ist nicht für eine permanente Verbindung ausgelegt.

Für EMV Informationen verweisen wir Sie auf das Produkthandbuch des Umrichters.

Wenn Sie alle Parameter (**FULL** Auswahl) inkl. der Motor- und Leistungsdaten) vom Clonemodul herunterladen möchten, ist es ratsam, den betreffenden Umrichter mit dem 2-Pfeiltastenreset bei Netzzuschaltung in die Werkseinstellung zurückzusetzen.

*Beide Tasten drücken:
Antrieb ans Netz schalten, für
eine weitere Sekunde Tasten
gedrückt halten.*



DIAGNOSE INFORMATION

LED	LED Status	Antriebsstatus
READY BEREIT	AN	Bereitstatus zum Ein- bzw. Herunterladen.
	BLINKT	Abfrage: Sind Sie sicher, dass Sie die Übertragung durchführen wollen? Zeitüberschreitung nach 10 Sekunden.
ACTIVE	AN	Die Datenübertragung wird durchgeführt.

FEHLERANZEIGE

LED	LED Status	Ursache
READY BEREIT & ACTIVE	beide AUS	Der Umrichter ist nicht hochgelaufen oder es liegt eine ältere Firmwareversion vor. (Ab der Firmware Version 4.4 wird das Clonemodul unterstützt) oder Das Kommport ist falsch eingestellt oder es ist defekt.
ACTIVE	BLINKT	Nach dem ersten klicken vom ACTIVATE Knopf: Herunterladen von Leerer oder Fehlerhafter Speicherstelle, es werden keine Daten Übertragen, klicken sie ACTIVATE um die Fehlermeldung zu Löschen. oder Das Einladen in das Clonemodul wurde aktiviert, doch der Schreibschutz ist aktiviert, da der Jumper entfernt wurde. Klicken Sie ACTIVATE, um die Fehleranzeige zu löschen. Nach der Datenübertragung: Zeigt einen Kommunikationsfehler resultierend aus einer Speicherverfälschung im Clonemodul oder im Antrieb: Klicken Sie ACTIVATE, um die Fehleranzeige zu löschen und mit der Übertragung fortzufahren.

Speichernotizen

Etikett mit Serien-Nummer anhängen

0		5	
1		6	
2		7	
3		8	
4		9	